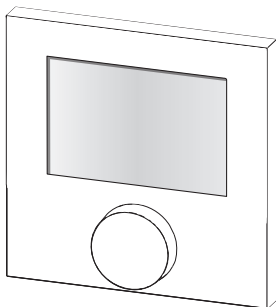
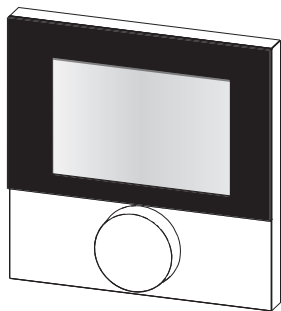


RDB 742X2-00



ENG

DAN

NOR

FIN

SWE

POL

RUS



129019.1538



3



ENG

8

DAN

NOR

24

FIN

40

SWE

55

POL

70

RUS

85

ENG

DAN

NOR

FIN

SWE

POL

RUS



Warning

Danger to life in case of swallowing

Small children might swallow the knob.

- Install the room control unit outside the reach of little children.



Advarsel

Livsfare pga. slugning

Små børn kan sluge drejeknappen.

- Rumbetjeningsenheden skal monteres uden for småbørns rækkevidde.



Varoitus

Nieleminen voi aiheuttaa hengenvaaran

Pikkulapset voivat nielaista säätönäpin.

- Huoneyksikkö on asennettava lasten ulottumattomiin.



Varning

Livsfara genom nedsväljning

Småbarn kan svälja vreden.

- Montera rumskontrollen utom räckhåll för småbarn.



Ostrzeżenie

Zagrożenie dla życia w przypadku połknięcia

Małe dzieci mogą połknąć pokrętło.

- Urządzenie do obsługi montować poza zasięgiem małych dzieci.



Предупреждение

Опасность для жизни при проглатывании

Дети могут проглотить кнопку настройки

- Монтировать RBG вне досягаемости детей.

ENG

DAN

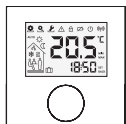
NOR

FIN

SWE

POL

RUS



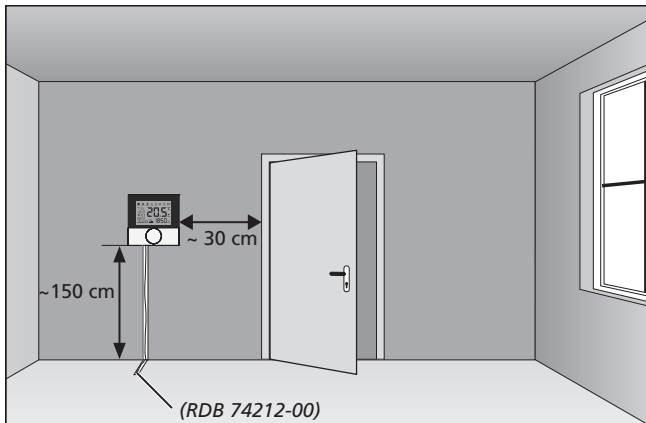
1 x

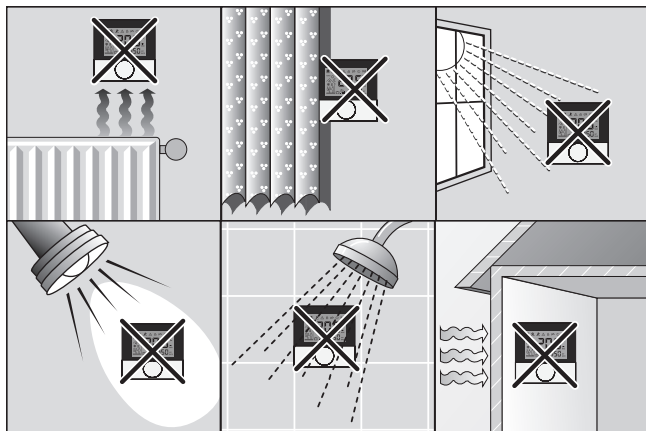


1 x

(RDB 74212-00)

* optional / som option / lisävarusteinen / tillval / w opcji / опция





ENG

DAN

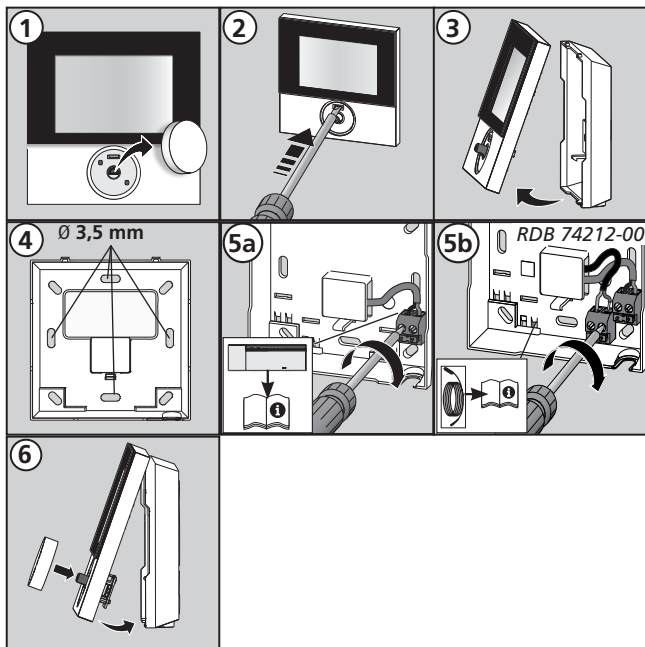
NOR

FIN

SWE

POL

RUS



ENG

DAN

NOR

FIN

SWE

POL

RUS

Содержание

1 Безопасность	86
Используемые сигнальные слова и указания	86
Использование по назначению	86
Общие указания по технике безопасности	86
2 Исполнения	87
Технические характеристики	87
Соответствие стандартам	87
3 Управление	88
Обзор и индикаторы	88
Управление	89
Тестирование соединения	89
Первичный запуск (вкл. сопряжение)	90
Программы «Комфорт» – режим Смарт-старт/-стоп	90
Обзор функций Lifestyle	91
Функции Lifestyle	92
Обзор параметров	94
Параметры	95
4 Чистка и устранение ошибок	98
Устранение ошибок и проблем	98
Чистка	99
5 Вывод из эксплуатации	99
Утилизация	99

ENG

DAN

NOR

FIN

SWE

POL

RUS

1 Безопасность

▶ Используемые сигнальные слова и указания

Используемые в руководстве символы означают:

- подлежащие выполнению действия
- ✓ необходимое условие.



Предупреждение

Опасность для жизни и здоровья.

▶ Использование по назначению

Комнатная панель управления BUS с дисплеем (далее также сокращенно RBG) – это блок-панель управления базовым модулем 24 В & 230 В BSB x0xx2-xx. Устройство предназначено для

- ✓ управления базовыми модулями BUS типа BSB x0xx2-xx.
- ✓ учета комнатной температуры и настройки нужной номинальной температуры в назначенной зоне обогрева.

Любое другое использование считается использованием не по назначению, при котором производитель ответственности не несет.

▶ Общие указания по технике безопасности



Предупреждение

Опасность для жизни при проглатывании
Дети могут проглотить кнопку настройки

- Монтировать RBG вне досягаемости детей.

- Хранить руководство и передавать его следующим пользователям.

ENG

DAN

NOR

FIN

SWE

POL

RUS

2 Исполнения

Технические характеристики

	RDB 74202-00	RDB 74212-00
Контроль темп. Пола	–	Дистанционный датчик
Электропитание	24 ... 35 В [посредством rmBUS]	
Подключение к шине [rmBUS]	неполярный	
Степень защиты/ вид защиты	IP20 / III	
Температура окружающей среды	От 0 до 50°C	
Влажность окружающей среды	5 – 80 %, для моделей без отвода конденсата	
Размеры (ВхШхГ)	86 x 86 x 26,5 мм	
Диапазон установки ном. темп.	От 5 до 30°C	
Снижение ном. темп.	0,2 К	
Диапазон измерения факт. темп.	от 0 до 40°C (внутр. датчик)	
Точность измерения внутр. NTC	±0,3 К	

Соответствие стандартам

Настоящее изделие имеет маркировку CE и, таким образом, соответствует требованиям директив:

- ✓ 2004/108/ЕС с изменениями «Директива совета ЕС об унификации законодательных предписаний стран-участниц в отношении электромагнитной совместимости»
- ✓ 2006/95/ЕС с изменениями «Директива совета ЕС об унификации законодательных предписаний стран-участниц в отношении электрооборудования в пределах определенного диапазона значений напряжения»

Для всего оборудования возможны дополнительные требования по защите, за соблюдение которых отвечает монтажник.

ENG

DAN

NOR

FIN

SWE

POL

RUS

3 Управление

► Обзор и индикаторы



ENG

DAN

NOR

FIN

SWE

POL

RUS

Символ	Значение
	Активно меню «Функции»
	Активно меню «Параметры»
	Активно меню «Сервис»
	Важное примечание /сбой
	Активна блокировка от детей
	Активен ждущий режим
AUTO	Активен автоматический режим
	Активен режим «День»

Символ	Значение
	Активен режим «Ночь»
	Обнаружен конденсат, режим охлаждения деактивирован
	Активен режим охлаждения
	Мигает: активен режим Smart-старт/стоп Горит: активен режим нагрева
	Активно присутствие (только в автоматическом режиме)
	Активна функция Party
	Функция «Отпуск» Мигает: запланированный Горит: активный
	Падение температуры пола ниже минимально допустимой

Управление

Управление комнатной панелью управления осуществляется ручкой настройки:



Нажатие ручки настройки активирует меню и функции.



Вращение ручки настройки обеспечивает настройку номинальной температуры и навигацию между меню и их функциями.

Доступны базовый уровень и три меню.

Базовый уровень:



При вращении выставляется нужная номинальная температура.

Выбор меню :



Функции: содержит все важные функции Lifestyle.



Параметры: содержит многочисленные параметры, напр., температуру нагрева и понижения, дату и т. д. Это меню используется только для принципиальных изменений.



Сервис: содержит настройки для специалистов (защищено ПИН-кодом, см. руководство к базовому модулю)

Тестирование соединения

- Для активации тестирования соединения нажать ручку настройки и удерживать ее нажатой в течение нескольких секунд.
- ✓ На базовом модуле в течение 1 минуты осуществляется передача управляющих воздействий на сопряженную зону обогрева и, в зависимости от текущего режима, зона обогрева включается или выключается.

ENG

DAN

NOR

FIN

SWE

POL

RUS

▶ Первичный запуск (вкл. сопряжение)

- Активировать функцию сопряжения на базовом модуле для нужной зоны обогрева (см. руководство к базовому модулю BSB x0xx2-xx).
- Для активации функции сопряжения >1 сек. нажимать ручку настройки.
- ✓ Базовый модуль и комнатная панель управления сопрягаются.
- ✓ Если базовый модуль уже запрограммирован, RBG автоматически применяет дату и время.

Первичный запуск базового модуля:

- Путем вращения и нажатия ручки настройки выставить год, дату и время.

▶ Программы «Комфорт» – режим Смарт-старт/стоп

Программы «Комфорт» содержат заданные по умолчанию значения времени нагрева, которые можно использовать для рабочих (1-5) или для выходных (6-7) дней. Не во время обогрева система переключается в режим «Ночь». Программы «Комфорт» доступны в меню «Параметры». Режим Смарт-старт/стоп системы рассчитывает требуемое время подготовки, чтобы ко времени запуска и завершения программ обогрева получить нужную температуру.

Программа	Комфортное время 1	Комфортное время 2
P0	05:30 – 21:00	–
P1	04:30 – 08:30	17:30 – 21:30
P2	06:30 – 10:00	18:00 – 22:00
P3	07:30 – 17:30	–

Индивидуальные программы «Комфорт» можно составить при помощи онлайн-программы, доступной на странице www.ezr-home.de, после чего посредством карты памяти MicroSD перенести их в базовый модуль.

ENG

DAN

NOR

FIN

SWE

POL

RUS



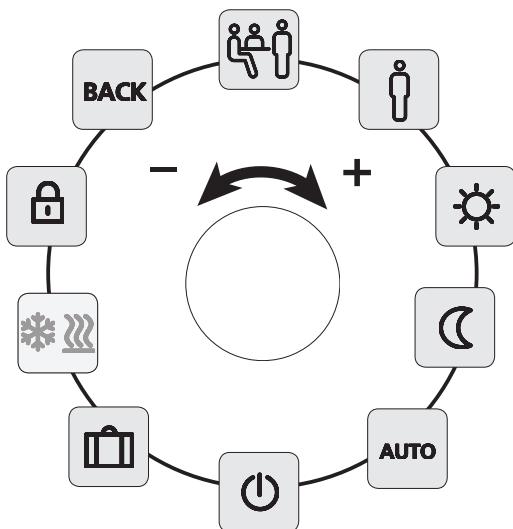
Обзор функций Lifestyle

В этом меню можно активировать или деактивировать функции Lifestyle.

- Нажать ручку настройки.
- Повторным нажатием активировать меню «Функции Lifestyle».
- Выбрать нужную функцию Lifestyle.

Доступны следующие функции Lifestyle, подробную информацию см. в таблице «Функции» на следующих страницах.

Примечание: Может понадобиться до 10 минут, пока изменения глобальных функций Lifestyle отобразятся на всех комнатных панелях управления.



ENG

DAN

NOR

FIN

SWE

POL

RUS



► Функции Lifestyle

Функция Lifestyle	Символ	Шаги
Party деактивирует понижение температуры на XX часов.		<ul style="list-style-type: none">➤ Активировать нажатием➤ Выставить продолжительность в часах (чч)➤ Подтвердить ввод нажатием.
Присутствие Значения времени обогрева в выходные используются и для рабочих дней	AUTO 	<ul style="list-style-type: none">➤ В режиме Авто доступны только рабочие дни.➤ Активировать нажатием.➤ Завершение работы производится путем выбора другой функции Lifestyle.
День (настройка по умолчанию) непрерывная регулировка по установленной номинальной температуре		<ul style="list-style-type: none">➤ Активировать нажатием.
Ночь непрерывное понижение до запрограммированной ночной температуры.		<ul style="list-style-type: none">➤ Активировать нажатием.
Авто автоматическая регулировка температуры в соответствии с активированными программами «Комфорт»	AUTO	<ul style="list-style-type: none">➤ Активировать нажатием.
Выключение деактивирует RBG, температура продолжает отображаться, активируется режим защиты от замерзания		<ul style="list-style-type: none">➤ Нажать, чтобы выключить комнатную панель управления➤ Нажатием снова включить RBG

ENG

DAN

NOR

FIN

SWE

POL

RUS



Функции Lifestyle

Функция Lifestyle	Символ	Шаги
Режим нагрева/ охлаждения при активном CO-Pilot переключает между режимом нагрева и охлаждения		<ul style="list-style-type: none">✓ CO-Pilot базы активирован.➤ Активировать нажатием.➤ Выбрать режим.➤ Подтвердить введенные параметры нажатием.
Режим «Отпуск» Температура снижается автоматически до установленной для отпуска температуры		<ul style="list-style-type: none">➤ Активировать нажатием➤ 1. Выбрать дату запуска и 2. окончания (дд:мм), подтвердить нажатием.➤ Деактивировать режим «Отпуск» повторным вызовом.
Блокировка от детей блокирует комнатную панель управления		<ul style="list-style-type: none">➤ Активировать нажатием➤ Деактивировать длительным нажатием (>3 с).
BACK (назад) RBG переключается назад в базовый уровень.	BACK	<ul style="list-style-type: none">➤ Нажатием выйти из меню

ENG

DAN

NOR

FIN

SWE

POL

RUS



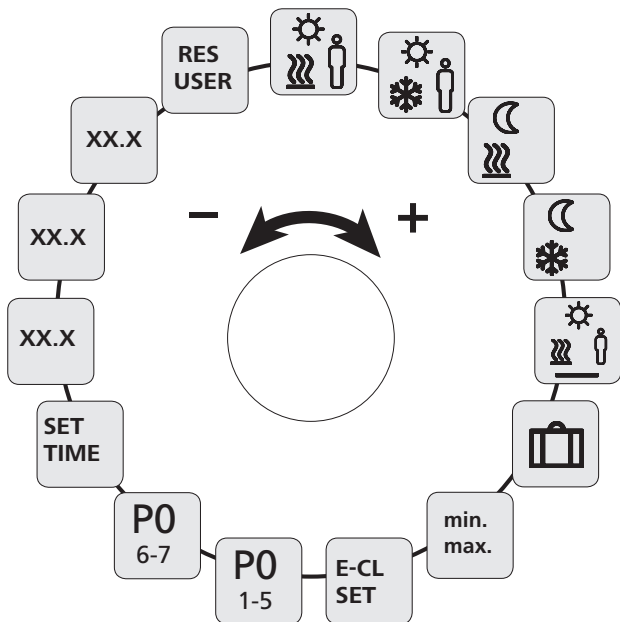
Обзор параметров

Это меню используется только для принципиальных изменений.

- Нажать ручку настройки.
- Выбрать меню «Параметры» и активировать его повторным нажатием.

Доступны следующие параметры, подробную информацию см. в таблице «Параметры» на следующей странице.

Примечание: Может понадобиться до 10 минут, пока изменения глобальных системных параметров отобразятся на всех комнатных панелях управления.



ENG

DAN

NOR

FIN

SWE

POL

RUS



Параметры

Параметр	Символ	Шаги
Температура Присутствие, режим нагрева		<ul style="list-style-type: none">➤ Активировать и выставить нужную температуру.➤ Подтвердить нажатием.
Температура Присутствие, режим охлаждения		<ul style="list-style-type: none">➤ Активировать и выставить нужную температуру.➤ Подтвердить нажатием.
Температура пониже- ния, режим нагрева		<ul style="list-style-type: none">➤ Активировать и выставить нужную температуру.➤ Подтвердить нажатием.
Температура пониже- ния, режим охлаждения		<ul style="list-style-type: none">➤ Активировать и выставить нужную температуру.➤ Подтвердить нажатием.
Минимальная темпе- ратура теплого пола (только RDB 74212-00)		<ul style="list-style-type: none">➤ Активировать и выставить нужную комфортную температуру (1,0...6,0 ≈ 18 °C ... 28 °C)➤ Подтвердить нажатием.
Температура пониже- ния, отпуск		<ul style="list-style-type: none">➤ Активировать и выставить нужную температуру.➤ Подтвердить нажатием.

ENG

DAN

NOR

FIN

SWE

POL

RUS



▶ Параметры

Параметр	Символ	Шаги
Ограничение температуры	min. max. (мин. макс.)	<ul style="list-style-type: none">➤ Активировать➤ Выбрать мин./макс. выставляемую температуру, подтвердить нажатием
Включение/ выключение внешнего таймера	E-CL SET	<ul style="list-style-type: none">➤ Активировать и выбрать состояние On (вкл.) или Off (выкл.).➤ Подтвердить нажатием
Выбор программы «Комфорт» для рабочих дней	P0 1-5	<ul style="list-style-type: none">➤ Активировать и подтвердить ввод.➤ Выбрать и активировать программу Lifestyle (P0-P3).
Выбор программы «Комфорт» для выходных	P0 6-7	<ul style="list-style-type: none">➤ Активировать и подтвердить ввод.➤ Выбрать и активировать программу Lifestyle (P0-P3).
Настройка даты/ времени	SET TIME	<ul style="list-style-type: none">➤ Активировать, выставить год (гггг), месяц (мм) и день (дд), а также время (чч:мм), каждый раз подтверждать нажатием.
Информация Версия программного обеспечения комнатной панели управления	So1 XX-XX	<ul style="list-style-type: none">➤ Отображение версии программного обеспечения комнатной панели управления

ENG

DAN

NOR

FIN

SWE

POL

RUS



Параметры

Параметр	Символ	Шаги
Информация Версия программного обеспечения базового модуля	So2 XX-XX	➤ Отображение версии программного обеспечения базового модуля
Информация Версия программного обеспечения Ethernet-контроллера	So3 XX-XX	➤ Индикация версии программного обеспечения Ethernet-контроллера
Сброс пользовательского уровня !Возврат от всех пользовательских настроек к заводским настройкам!	RES USER	➤ Активировать и выбрать Yes (да) ➤ Нажать, чтобы сбросить все функции.

ENG

DAN

NOR

FIN

SWE

POL

RUS

4 Чистка и устранение ошибок

Устранение ошибок и проблем

Мигающие на дисплее символы сигнализируют об ошибках.

Индикация	Значение	Возможный способ устранения
	Сбой соединения с базой	<ul style="list-style-type: none">➤ Комнатная панель управления сопряжена.➤ Комнатная панель управления пытается установить соединение с базой.➤ Проверить электропитание базового модуля.➤ При поломках обращаться к своему электрику.
	Комнатная панель управления не сопряжена	<ul style="list-style-type: none">➤ Выполнить повторное сопряжение комнатной панели управления.➤ Обращаться к своему электрику.
	Базовый модуль выключен	<ul style="list-style-type: none">➤ Восстановить электропитание базового модуля.➤ При поломках обращаться к своему электрику.
 Err 0001	Неисправен внутренний термодатчик	<ul style="list-style-type: none">➤ Требуется замена, обращаться к своему электрику.
 Err 0002	Неисправен внешний термодатчик	<ul style="list-style-type: none">➤ Требуется замена, обращаться к своему электрику.
 Err 0005	Несмотря на успешно выполненное сопряжение, базовый модуль не найден	<ul style="list-style-type: none">➤ Проверить электропитание базового модуля.➤ Еще раз выполнить сопряжение RBG.➤ Обратиться к своему электрику.

ENG

DAN


NOR

FIN

SWE

POL

RUS

Индикация	Значение	Возможный способ устранения
 Err 0006	Сбой связи между базовыми модулями	<ul style="list-style-type: none"> ➤ Проверить электропитание базового модуля. ➤ Обращаться к своему электрику.

► Чистка

Использовать для чистки только сухую и не смоченную растворителем мягкую ветошь.

5 Вывод из эксплуатации

► Утилизация



Не утилизировать комнатную панель управления вместе с бытовыми отходами. Пользователь обязан сдавать устройства в соответствующие пункты приема вторсырья. Раздельный сбор материалов и их утилизация в установленном порядке способствует сохранению природных ресурсов и обеспечивает их повторное использование, оберегающее здоровье людей и окружающую среду. Сведения по пунктам приема вторсырья для своих устройств запрашивайте в своем городском управлении или в местных предприятиях по утилизации отходов.



Настоящее руководство защищено законом об авторском праве. Все права сохранены. Полное либо частичное копирование, тиражирование, сокращение или иное воспроизведение (как механическое, так и электронное) настоящего руководства без предварительного согласия производителя запрещены. © 2014

ENG

DAN

NOR

FIN

SWE

POL

RUS

